



《孤独有着可渗透的身体》2012年  
综合材料：纸板、木材、玻璃、亚克力、汽车部件、环氧树脂 尺寸：3.5 x 3 x 4米

**ROB  
VOERMAN**



伪装 #2, 2008年  
综合材料：木材、玻璃、亚克力及其他材料  
尺寸：6 x 6 x 3米

# 作品介绍

若博·福尔曼（代芬特尔，1966年）是荷兰艺术家，他的作品由不同的媒介组成：雕塑、装置艺术、版画、摄影和绘画。他的工作一直与建筑密切相关，这种新的建筑将浪漫主义与反乌托邦世界结合在一起，尽管这个世界并非完全黑暗。在他的结构中，新的生命似乎在发展。这些建筑混合物的造型介于住宅，洞穴，原始小屋和大教堂之间。福尔曼曾在世界多个地区建造了大型的可供观众进入的场域特定装置，他的装置作品通常在公共场所，它们通常成为举办聚会、表演和为当地人提供一个开放环境的场所。这些作品所依据的理念及本地环境也与作品的设计和编程密切相关。

福尔曼在荷兰长大，这个事实无可否认地塑造了他的作品。这是一个过度设计的国家，没有空间给边缘和未定义的地方。甚至在他开始艺术家的职业生涯之前，福尔曼已经想要反对这种严格的城市规划和处理公共空间的方式，以及这个空间是如何被使用或未被使用的。受此影响，他努力去研究景观和园林建筑，而他建筑的混合形式及混合功能也受到影响。最近他的艺术方法在建筑和城市规划方面也获得了更多的赞誉。这也是为什么福尔曼经常被邀请在与城市规划和建筑领域相关的平台上展示他的工作和想法。

福尔曼的作品在某种意义上也是对我们时代的评论和思考，当然这是从个人的角度和必要性出发的。

福尔曼也开始更多地致力于建筑，他的作品正逐渐转变为室外展馆和建筑物。

福尔曼的作品被收藏于众多重要的收藏机构，如：纽约现代艺术博物馆，加州大学洛杉矶分校哈默博物馆，Generali基金会，荷兰市立当代博物馆和德意志银行。

福尔曼曾两次参加深圳双城双年展。



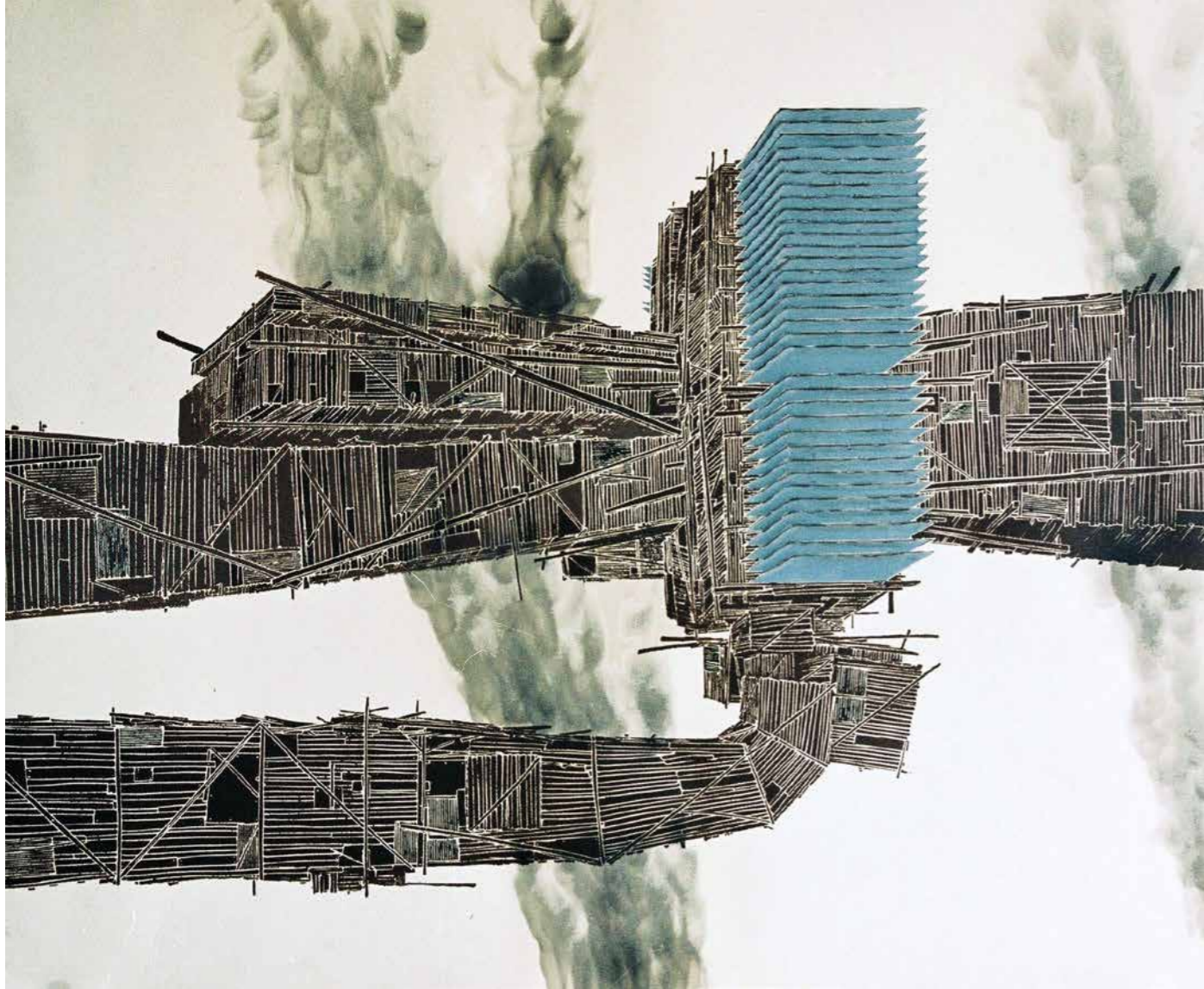


《学院》2016年（为美国匹兹堡Mattress Factory 美术馆创作）  
综合材料：木材、玻璃、亚克力及其他材料



作品内饰《学院》2016年（为美国匹兹堡Mattress Factory 艺术馆创作）  
综合材料：木材、玻璃、亚克力及其他材料

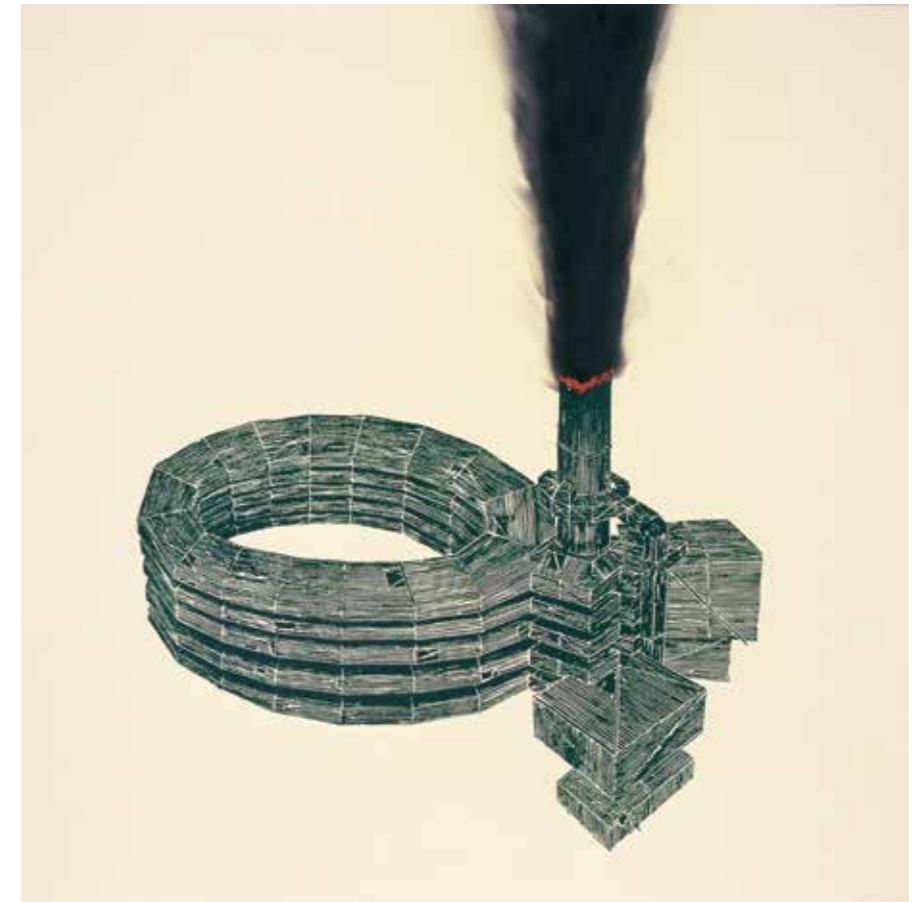




《兄弟》2000年 综合材料：油毡版画、煤烟  
尺寸：97 x 77cm

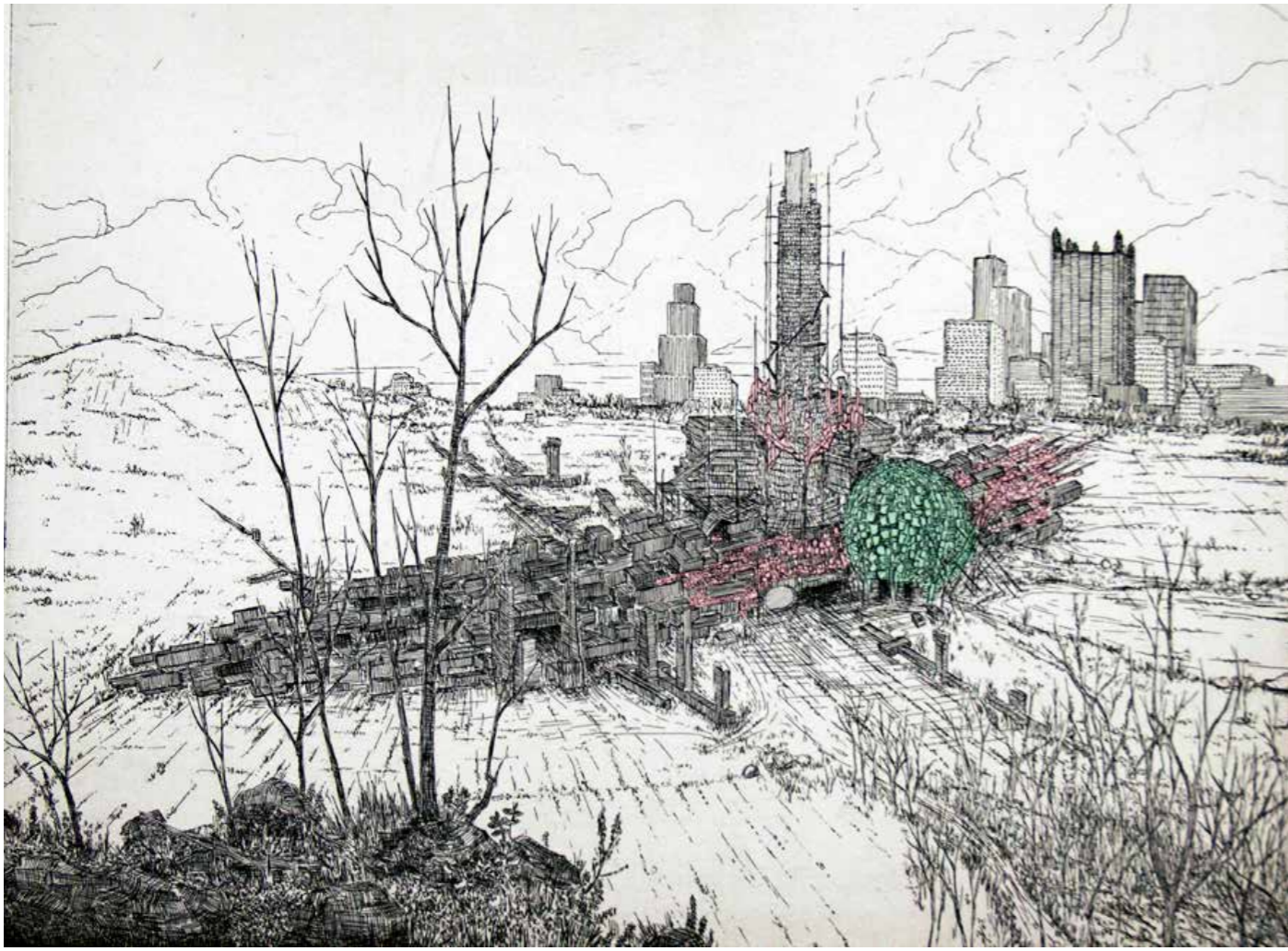


《压力》2012年 综合材料：丝网印、铅笔、煤烟  
尺寸：118 x 198cm

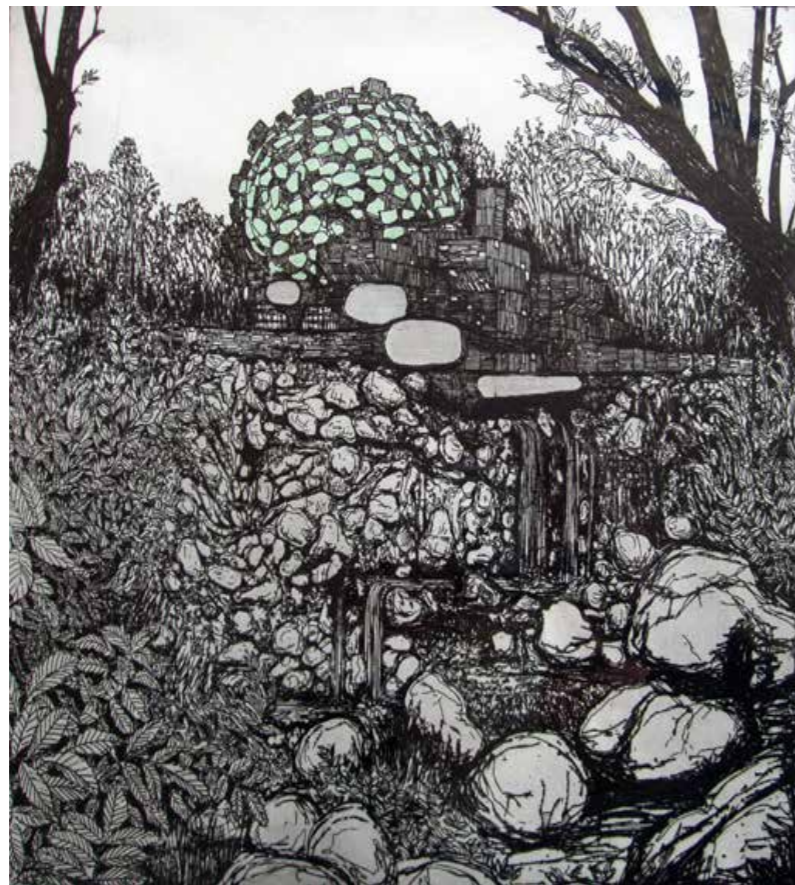


《作品7号》 综合材料：油毡版画、煤烟  
尺寸：74 x 74cm





《学习的大教堂》2015年  
综合材料：蚀刻、水彩 尺寸：30 x 45 cm



《落水》2006年  
综合材料：蚀刻、水彩  
尺寸：30 x 30 cm



《世界视野》2003年  
综合材料：油毡版画、丝网印、水彩 尺寸：199 x 175 cm



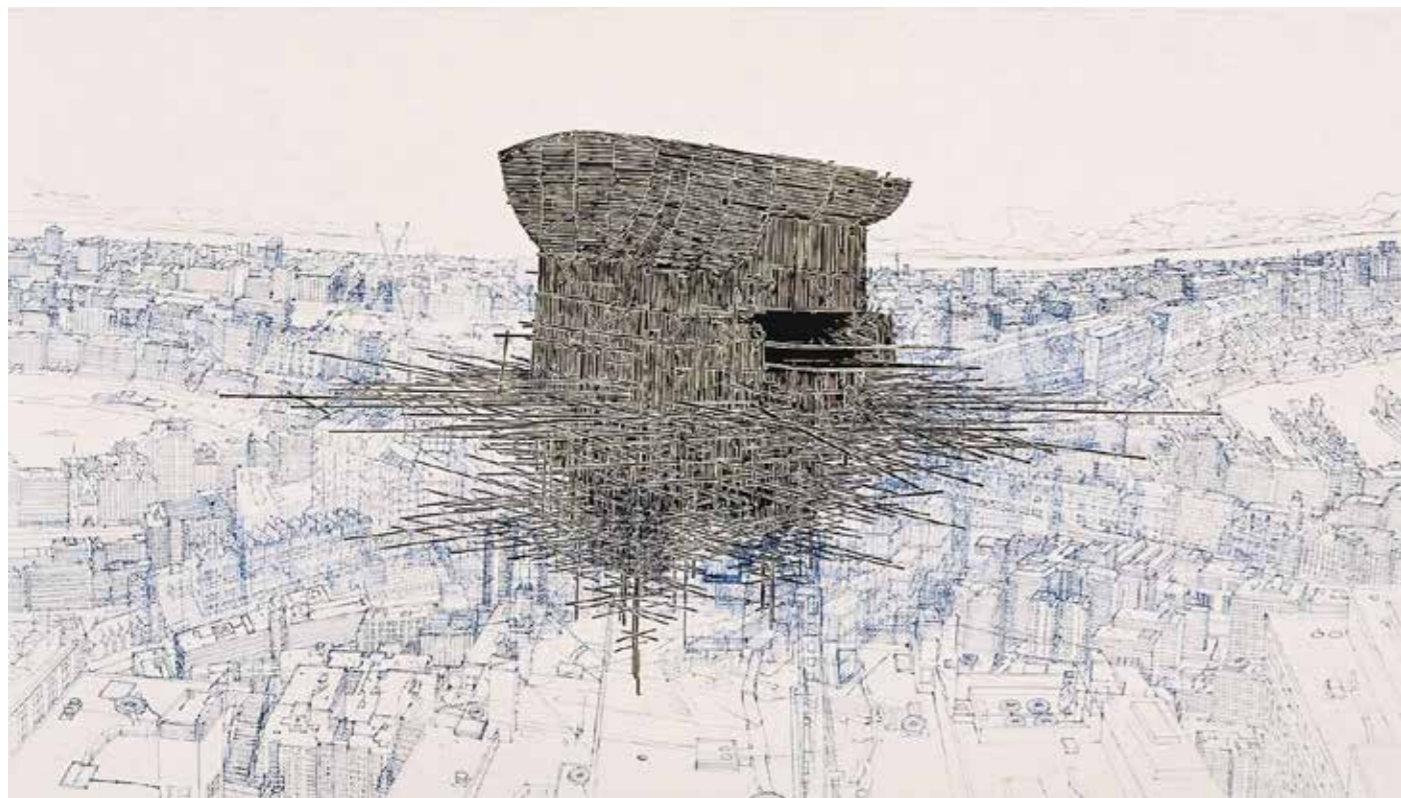


《信仰》2008年（Achmea公司收藏）  
综合材料：水彩、铅笔 尺寸：90 x 63 cm



《装配》2012年  
综合材料：水彩，铅笔 尺寸：71 x 51cm





《未命名》2004年  
综合材料：油毡版画、丝网印 尺寸：220 x 117 cm



《震中心》2007年  
综合材料：油毡版画、丝网印、水彩 尺寸：201 x 180 cm





《月光》2006年（意大利Matteo Rossini私人收藏）  
综合材料：木材、玻璃、酒精及其他材料 尺寸：230 x 170 x 130cm



新建的荷兰经济、农业和创新部入口大厅的墙上作品，2013年海牙  
铸造和焊接铝和玻璃，6.5 x 5.5 x 0.2米



艺术家与威廉亚历山大国王。





《孤独有着可渗透的身体》2012年  
综合材料：纸板、木材、玻璃、亚克力、汽车部件、环氧树脂 尺寸：3.5 x 3 x 4米



《障碍》2013年（荷兰银行收藏）  
综合材料：铜、玻璃 尺寸：40 x 38 x 24 cm





外观与内饰《混沌深圳》2015年  
综合材料：纸板、木材、玻璃、亚克力及其他材料 尺寸：13 x 5 x 3m



表演空间《混沌深圳》2015年  
综合材料：纸板、木材、玻璃、亚克力及其他材料 尺寸：13 x 5 x 3m

# 混沌深圳

这一装置艺术是为了深港建筑双年展而创作的。福尔曼试图让大家关注到深圳数百万移民工作者：如何让他们有家的归属感？城市规划可否从他们自发建立的公共空间中得到启示？这些工人的天资、梦想、创造力等种种可能性都显赫地出现在了福尔曼的装置作品中。他们更是通过工作坊、演出和介绍会等活动，切身参与到了作品当中。

在纸板楼阁的内部有着彩色的窗户，被着色了的光线烘托出深圳数百万移民工作者的忧郁心态，和他们在出生成长的小村庄里的回忆。作品还提出了城市规划的另一种心态，非常接近于Rowe 和 Koetter的著作《拼贴城市》中的思想观点。





《交易》2016年  
综合材料：铝、玻璃、亚克力、木材及其他 尺寸：7 x 8 x 18m

# 交易



钞票《交易》2016年  
专色印刷



福尔曼为Sonsbeek16国际雕塑展所创作的大型装置艺术/雕塑，活动由印度尼西亚团体Ruangrupa所策划举办。作品《交易》搭建在既有的瀑布之上，它代表一座银行，运用由福尔曼创造的一种新货币，其货币价值与经济形势相关联。铝质的建筑结构由一扇金属门所闭合，从外观上看像是安全的保险库。曾经银行把黄金作为货币价值的支撑，现在这象征自然的瀑布则是新型货币的支撑。每一张钞票都与地球上某处的一平米土地相关联，钞票的价值取决于这块土地的纯净性。通过扫描钞票上的二维码，可以获得相关土地的信息和价值。参观者可以步入装置作品进行体验，围绕展览的还有一系列的活动。





《交易》2016年  
综合材料：铝、玻璃、亚克力、木材及其他 尺寸：7 x 8 x 18m





《进入网格》2015年  
综合材料：铝、玻璃、亚克力、木材 尺寸：7 x 10 x 10m



《进入网格》2015年  
综合材料：铝、玻璃、亚克力、木材 尺寸：7 x 10 x 10m

# 进入网格

这件大型实地装置搭建在荷兰阿纳姆市的购物中心里。研讨会、工作坊、演出等活动随着作品展示相应展开。在商场的营业时间内，人们还可以进入装置的内部空间，切身体验艺术品。





《巨型农场》2004年  
综合材料：木材、胶水、幻灯片及其他材料 尺寸：235 x 135cm



《巨型农场》2004年  
综合材料：木材、胶水、幻灯片及其他材料 尺寸：235 x 135cm

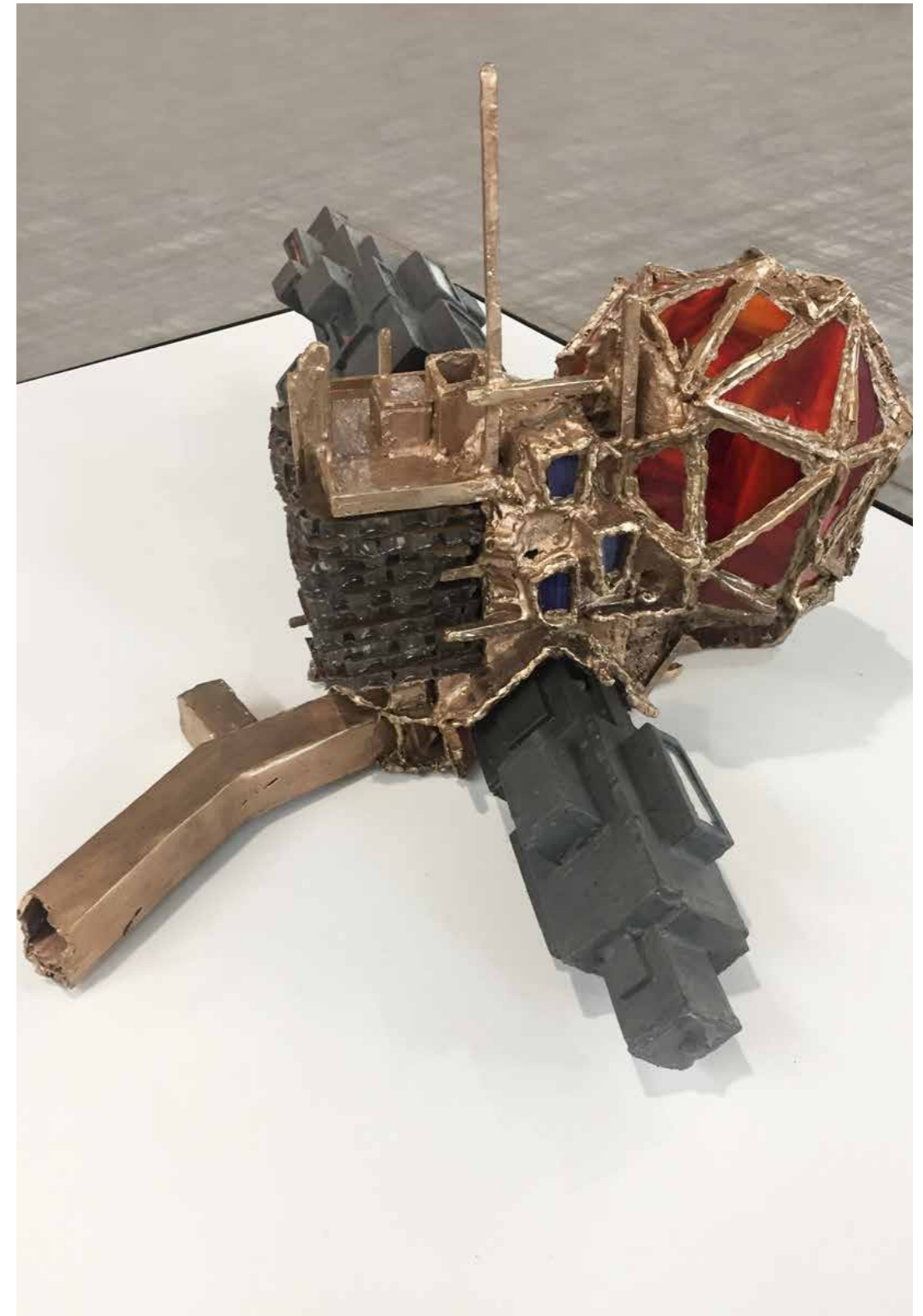
# 巨型农场

这件模型展示了一座巨大的养猪场，围绕着农场的还有其他功能，例如：餐厅、养老院、博物馆、殡仪馆。养猪场建造在带有大窗户的水泥建筑体中，其他功能环绕在四周围，就好像农夫常用小型木质结构来扩建自己的农场一样。作为建筑展览的一部分，这件作品还反映了荷兰乡村环境的变迁。农场正转变为越来越多的工厂，田野上那些非正式的社会架构正在逐步消失。这种有些怪诞又不失幽默的想法或模型，可以被看作是处理这些变化的新方法和建议。





《焚烧炉 #3》2016年  
综合材料：钢、环氧树脂加强纸板、玻璃、油漆 尺寸：101 x 101 x 190cm



首都，2018年，长96厘米，宽56厘米，高43厘米，  
青铜，玻璃，铸造及粉末涂层铝和环氧强化纸板。





《联合》2014年  
材料：颜料印刷 尺寸：99.5 x 155cm

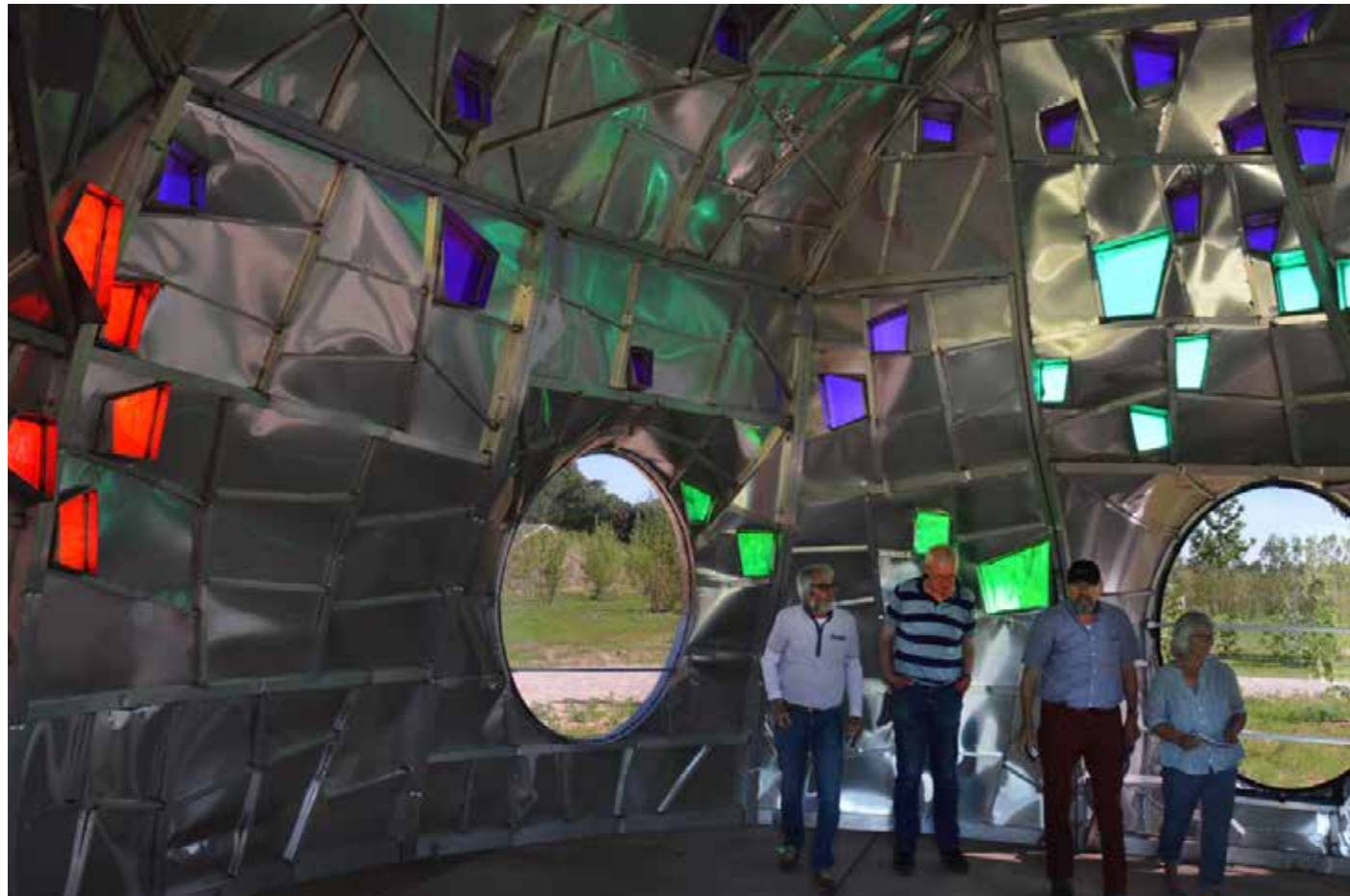


祖先的城市，2017年  
180厘米\*180厘米（第5版 / 75厘米\*75厘米（第7版，纸上档案喷墨打印





“交易” 2016-2017. 永久安装在荷兰兹沃勒的Anningahof雕塑花园，9 x 8 x 7米，铝、玻璃和有机玻璃。



# 履历



1966 年出生于荷兰德芬特  
现居住于荷兰阿纳姆，工作于Groessen

#### 教育背景

1990-1996 荷兰CABK康斯坦丁惠更斯学院雕塑专业  
1995 挪威Vestlandets学院4个月短期课程

#### 部分个人展览

2019 武汉美术馆，武汉，中国

2018 Ayumi Gallery / Cave, 东京，日本  
宁波美术馆，宁波，中国  
西安当代美术馆，西安，中国  
西安欧亚学院美术馆，西安，中国  
Kolner Liste, 科隆，德国

2017 Artoxin画廊，慕尼黑，德国

2015-2016 年8月 美国匹兹堡Mattress Factory美术馆

2014 荷兰阿姆斯特丹Upstream画廊

2013 德国杜塞尔多夫Hans Peter Zimmer基金会

2012 荷兰阿珀尔多伦CODA美术馆

2011 荷兰阿姆斯特丹Upstream画廊《淘金热之后》

2010 荷兰阿姆斯特丹Cobra美术馆《人类的舒适》

2008 比利时布鲁塞尔艺博会

2007 荷兰阿姆斯特丹Upstream画廊  
奥地利布雷根茨Bregenzer艺术协会《伪装》

2006 英国伦敦建筑协会《若博福尔曼：坏建筑，好空间》

2005 荷兰阿姆斯特丹Upstream画廊

2004 英国伦敦Rhodes+Mann画廊《逆向建造》  
美国洛杉矶UCLA Hammer美术馆

#### 部分集体展览

2018 “挥之不去的梦想 - 世界博览会的艺术”，玛尔塔黑尔福德博物馆，德国  
(由Friederike Fast策展)  
“进入未来”， Collyer Bristow画廊，伦敦，英国

2017 建筑与城市规划双城双年展，深圳，中国  
“建筑如隐喻”， Griffin画廊，伦敦，英国

2016 Sonsbeek户外雕塑展，2016年，阿纳姆，荷兰，由Ruangrupa策展

2015 深港建筑双年展

2014 刚果共和国金沙萨双年展

2012 美国纽约C24画廊《万花筒》  
美国圣巴巴拉大学美术馆

2009 奥地利维也纳Generali基金会《现代主义作为废墟》  
列支敦士登艺术博物馆《现代主义作为废墟》  
美国纽约哈德逊谷当代艺术中心《双重荷兰人》

2008 荷兰阿姆斯特丹Upstream画廊“末日风景”  
法国巴黎Art Grandeur Nature双年展

2006 法国巴黎Art Grandeur Nature双年展  
美国纽约MoMA当代艺术中心  
奥地利布雷根茨Bregenz艺术协会

#### 部分被收藏的作品收藏

纽约MoMA当代艺术中心

洛杉矶UCLA Hammer美术馆

德意志银行

维也纳Generali基金会

纽约Speyer家族收藏

纽约KKR办公集团

米兰Matteo Rossini艺术收藏

及在荷兰与海外的诸多私人/非私人收藏



# 联系方式

Catharijnestaat 108  
6822 CG Arnhem  
The Netherlands  
+31 (0) 26 44 622 30  
+31 (0) 6 22 612 905  
rob.voerman@gmail.com  
www.robvoerman.nl